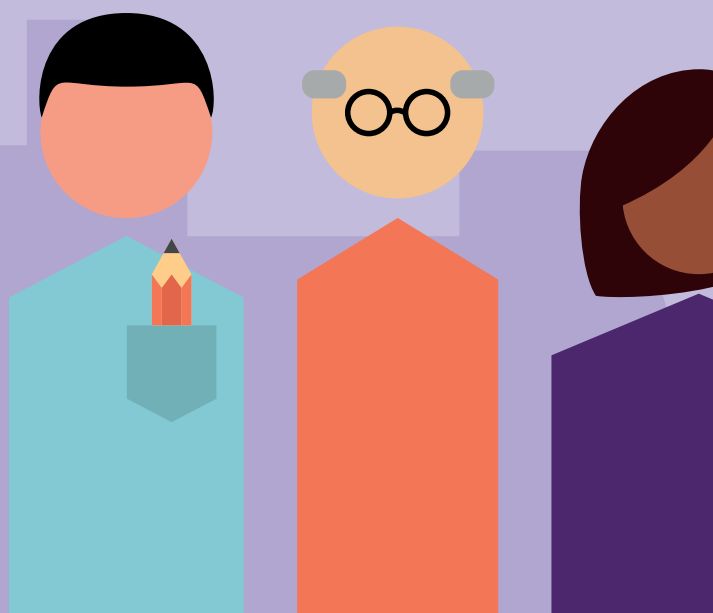


Verlag workshop De Verbinding

29 januari 2025



Verlag workshop De Verbinding

29 januari 2025

Ontwikkelaar Artikel 22 is van plan het gebouw en de naastgelegen parkeerplaats aan de Wisselweg 33 te transformeren tot een woonlocatie met een sociale plint. Deze plint (begane grond) biedt ruimte voor diverse buurtvoorzieningen, zoals een verenigingsruimte, buurtcentrum, restaurant voor de buurt en daghoreca. Daarnaast komt er een woonhof en is er ruimte beschikbaar voor werken en gezondheid.

Op woensdag 29 januari organiseerden we een themasessie om samen met buurtbewoners en professionals dieper in te gaan op de invulling en het gebruik van de sociale plint. De bijeenkomst vond plaats in het gebouw aan de Wisselweg 33, duurde van 18:30 tot 20:00 uur en werd bijgewoond door 12 deelnemers.

Aanwezig projectteam

Artikel 22, de gemeente Almere, De Wijde Blik Communicatie



Welkom en toelichting programma

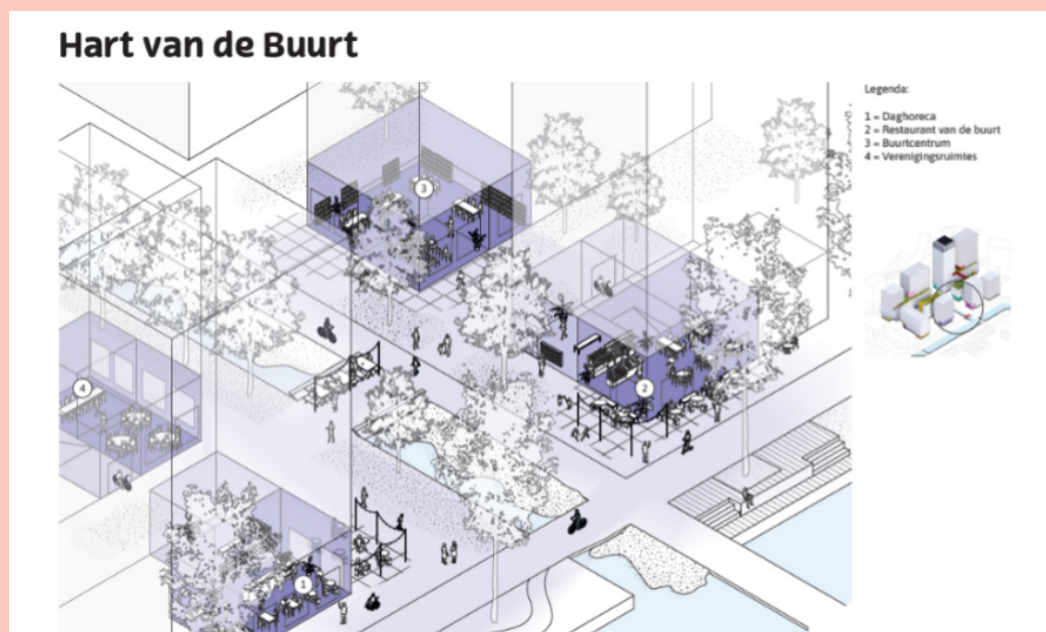
Communicatiebureau De Wijde Blik verwelkomt alle aanwezigen bij de themasessie over de invulling van de ruimtes in Hart van de Buurt. Het doel van deze bijeenkomst is om gezamenlijk te verkennen welke behoeften en ideeën er leven in de buurt en hoe de sociale plint hier op een waardevolle manier invulling aan kan geven. Samen bespreken we welke activiteiten bijdragen aan een inclusieve en levendige buurt en hoe we de omgeving van de sociale plint veilig en aantrekkelijk kunnen maken. Alle input die vanavond wordt opgehaald, wordt waar mogelijk meegenomen in de verdere uitwerking van het ontwerp.

De avond begon met een presentatie van Artikel 22, waarin het project, de visie en de ambitie werden toegelicht. Vervolgens gingen we in twee groepen dieper in gesprek over de invulling van de ruimtes in Hart van de Buurt.

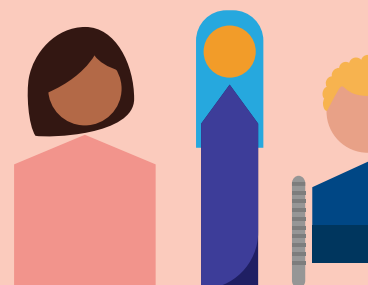
De getoonde presentatie vindt u hier.

Toelichting visie en ambitie De Verbinding, door Artikel 22

De sociale plint van de Verbinding is ontworpen als een levendige mix van verschillende plekken. Dit is niet alleen bedoeld voor de toekomstige bewoners van de Verbinding, maar voor de hele buurt. In de plint, de onderste laag van de gebouwen, is ruimte voor diverse winkels, horeca en andere voorzieningen, die we graag samen met de buurt invullen. Zo ontstaat het 'Hart van de Buurt' – een plek waar mensen graag samenkomen en die bewoners met elkaar verbindt. Het is essentieel dat hier een dynamische en veilige omgeving ontstaat waarin iedereen zich thuis voelt.



Afbeelding uit presentatie van de toekomstige sociale ruimtes in het wooncomplex aan Wisselweg 33.



Brainstorm in groepen

Na de presentatie wordt de groep deelnemers opgedeeld in twee kleinere groepen voor de brainstorm. Op de tafels liggen grote plattegronden van de begane grond om de deelnemers een beter beeld te geven van de beschikbare ruimte en mogelijkheden. Ook liggen er post-its, pennen en waardekaartjes om mee aan de slag te gaan. Aan elke tafel zitten mensen van het team, en deelnemers met diverse achtergronden en rollen om ideeën uit te wisselen en de volgende vragen te bespreken:

1. Welke activiteiten zou je hier graag zien? Wanneer zou jij gebruikmaken van Hart van de Buurt?
2. Wat is er al aan activiteiten en functies in de omgeving en hoeft hier niet te komen?
3. Hoe maken we de ruimtes en het programma aantrekkelijk voor jong en oud?
4. Wat kunnen we doen om de plint inclusief en gastvrij te maken voor iedereen?



Opgehaalde input

Hieronder is de inbreng van de deelnemers omschreven.

Wensen voor functies en activiteiten

- Sociale en maatschappelijke voorzieningen
- Organisatieruimte en bezoekersruimte voor buurtpreventie en ontmoetingen.
- Een meetingpoint als centrale plek voor buurtinitiatieven.
- Een stille- of prikkelarme ruimte voor rust en ontspanning.
- Lesruimtes voor creatieve activiteiten, zoals schilderen, handwerken en muziek.
- Een repaircafé waar buurtbewoners kapotte spullen kunnen (laten) repareren.
- Een tweedehands winkeltje of recyclecentrum voor duurzame producten.
- Een buurtcentrum met gratis of lage huur voor initiatieven en bijeenkomsten.

Sport en recreatie

- Ruimte voor peutergym voor kinderen tot ongeveer 2 jaar.
- Een recreatieruimte voor de jeugd met sport- en spelactiviteiten.
- Ouderengym om beweging en gezondheid te stimuleren.
- Sportfaciliteiten voor diverse activiteiten.
- Vergunning gebonden commerciële waterrecreatie, zoals kano- en waterfietsenverhuur.

Horeca en ondernemersruimte

- Pop-up horeca of ruimte voor startende ondernemers, deels sociaal, deels commercieel.
- Een koffie- en theehuisje als ontmoetingsplek.
- Een restaurant met kooklessen voor buurtbewoners.
- Een kleine horeca met vroege sluitingstijd, zoals een 0.0-café.
- Creatieve ruimtes voor startende ondernemers om te experimenteren en groeien.

Groen en ontspanning

- Veel groenvoorzieningen, bankjes en een waterpartij, zoals een fontein.
- Een educatief bos waar scholen natuuronderwijs kunnen geven.

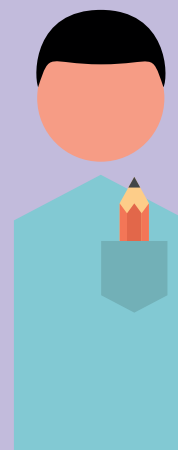
Overige faciliteiten

- Een masseur voor ontspanning.
- Een strijkruijme voor bewoners die deze voorziening nodig hebben.
- Ruimte voor het vieren van verjaardagen en feestjes voor buurtbewoners.

Aandachtspunten invulling

Veiligheid en openheid

- Weinig dode hoeken om een open en veilig gevoel te creëren.
- Goede verlichting, camerabewaking en buurtpreventie om de sociale veiligheid te vergroten.
- Transparante gevels voor een open en toegankelijke uitstraling.
- Verlichting met sensoren voor een gevoel van veiligheid in de avonduren.
- Slimme plaatsing van functies, zoals een skatepark tegenover een speelplek, om sociale controle te bevorderen.



Toegankelijkheid en inclusiviteit

- Fysieke toegankelijkheid met brede ingangen, drempelloze doorgangen en rolstoelvriendelijke voorzieningen.
- Ruimtes voor diverse doelgroepen, zoals ouderen, jeugd, ondernemers en kwetsbare groepen.

Toezicht en coördinatie

- Een buurtconciërge of 'pleinwachter' als aanspreekpunt en toezichthouder.
- Een plintwachter die activiteiten coördineert en de verbinding tussen verschillende functies bewaakt.

Informatie en sociale initiatieven

- Duidelijke wijkinformatie, met een fysieke plek waar bewoners uitleg krijgen over voorzieningen.
- Inspirerende voorbeelden, zoals:
 - *Place2be* en *Multiclub* als referentie voor een levendige ontmoetingsplek.
 - Een muzikaal buurtbord (bijvoorbeeld zoals in de Muziekwijk: "Hier mag je zingen") om spontane ontmoetingen te stimuleren.
 - *Startmotor Rotterdam*, een concept waarbij bewoners worden ingezet als 'kwartiermakers' die sociale verbinding en activiteiten in de wijk bevorderen.

Wat is er al aan activiteiten en functies in de omgeving en hoeft er niet te komen?

- Grote commerciële horeca
- Leger des Heils-locaties waar overlast door rondhangen kan ontstaan
- Kappers

Hoe maken we de ruimtes en het programma aantrekkelijk voor jong en oud?

Voor ouderen (50+)

- Een speeltuin voor ouderen, met beweegtoestellen en zitplekken om sociale interactie en beweging te stimuleren.

Voor jongeren

- Een ruimte speciaal voor jongeren, met faciliteiten voor huiswerkbegeleiding, sport en ontspanning.
- Een recreatieruimte voor de jeugd, waar zij samen kunnen komen en deelnemen aan verschillende activiteiten.



- Een 'Place2be'-multiclub, een eigentijdse jongerenruimte met een aantrekkelijk programma voor jongeren tot 28 jaar.
- Een skatepark tegenover een speelplek voor kinderen, waardoor sociale controle wordt bevorderd en overlast door rondhangen vermindert.

Voor kinderen en gezinnen

- Speeltuinen voor kinderen, verspreid over de buurt, zodat er voldoende veilige speelplekken zijn.
- Kinderopvang en speelruimte, bijvoorbeeld als voorziening bij een dokterspraktijk.
- Een kinderdagverblijf als optie in de plint, zodat ouders gemakkelijk gebruik kunnen maken van opvang in de buurt.

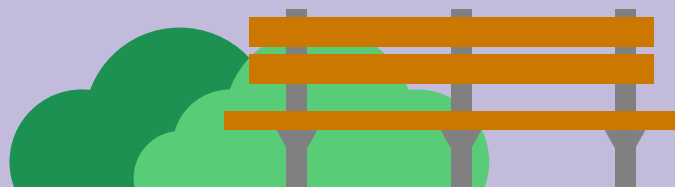
Hoe zorgen we ervoor dat de plint toegankelijkheid is voor mensen met verschillende achtergronden, leeftijden en mobiliteitsbehoeften? Wat kunnen we doen om de plint inclusief en gastvrij te maken voor iedereen?

Taal, educatie en werk

- Een talencafé en educatieve ruimte, waar mensen samen kunnen komen om talen te leren en culturele uitwisseling te stimuleren.
- Talencursussen om nieuwkomers en buurtbewoners te ondersteunen in taalontwikkeling.
- Co-working spaces, zodat zelfstandigen, studenten en startende ondernemers een toegankelijke werkplek hebben.
- Een marktplaats voor diensten, zoals bijles of een financieel educatieprogramma (bv. een 'beleggersklasje').

Hulp en sociale verbinding

- Faciliteiten voor hulp aan ouderen, zieken en mensen met een beperking, zoals een boodschappenservice of hulp bij het uitlaten van huisdieren.
- Huurkorting voor bewoners die zich inzetten als vrijwilliger, om actieve buurtparticipatie te stimuleren.





Fysieke en sociale toegankelijkheid

- Een buurtbord als fysieke marktplaats, waar bewoners informatie kunnen delen over activiteiten, diensten en buurtinitiatieven. (Kan dit buurtbord nu al geplaatst worden?)
- Een programma voor de hele buurt, waarin activiteiten worden georganiseerd die verschillende doelgroepen met elkaar verbinden.
- Een toegankelijke app voor meldingen in de openbare ruimte, als aanvulling op de gemeentelijke website, om bewoners laagdrempelige toegang te geven tot buurtbeheer en onderhoud.

Vragen

Gaat de weg aan het water weg?

Ja, de weg verdwijnt om ruimte te maken voor een fietspad en recreatie.

Dit is het tegenovergestelde van wat de gemeente zegt. Wat is juist?

De Wisselweg is een lange weg die op een bepaald punt stopt. De nieuwe route wordt juist logischer, bijvoorbeeld voor mensen die naar de supermarkt gaan.

Wordt er in de zomer ook gras gemaaid en meer onderhoud gepleegd aan het groen?

Ja, er wordt onderhoud gepleegd.

BuurtBuik, is dat iets anders dan een buurthuis?

Ja, BuurtBuik is iets anders. Er is al een buurthuis op 200 meter afstand.

Waarom worden de ruimtes sociaal ingevuld en niet commercieel?

Het doel is om een gemeenschapsgevoel te creëren in plaats van commerciële exploitatie.

Wordt het door vrijwilligers gerund?

Gedeeltelijk. Er wordt gewerkt met kwartiermakers die bijdragen aan de opbouw van de community.

Zijn hier voorbeelden van?

Ja, voorbeelden zijn Amsterdam-Noord (Elzenhagen) en BuurtBuik, waar verschillende groepen gebruik van maken.

Komt er een plek voor startende ondernemers?

Ja, dat is de bedoeling. Er wordt gedacht aan een pop-up ruimte voor ondernemers die momenteel geen geschikte locatie kunnen vinden.

Krijgen jullie hier subsidie van de gemeente voor?

Er zijn middelen beschikbaar, maar de exacte financiering is nog in overleg.

Komt hier een huisarts?

Dat is een mogelijkheid. In gebouw nummer 7 zou ruimte kunnen zijn, net als voor jongeren- of jeugdzorg.

Hoe groot zijn de ruimtes?

Afmetingen worden nog bepaald.

De gemeente heeft eerder een vergelijkbaar project geprobeerd, maar dat mislukte. Waarom gaat dit nu wel lukken?

Het beheer wordt actiever en de inkomsten zijn niet leidend. Daarnaast wordt er ingezet op betere communicatie en duidelijke afspraken, zodat iedereen op de hoogte is en mee kan doen.

Hoe gaan jullie bijdragen aan betere communicatie en duidelijke afspraken?

Deze locatie biedt betere mogelijkheden dan een woonhuis vanwege de gunstige ligging en toegankelijkheid.

Waarom wordt ingezet op meer kantoren? Er zijn al genoeg kantoren.

Aan de Spoordreef komen kantoorruimtes omdat dit een drukke weg is. Overdag zorgt dit voor extra levendigheid, terwijl 's avonds de impact beperkt blijft.

Vervolg

Op 26 februari organiseren we weer een inloopbijeenkomst voor de buurt en andere geïnteresseerden. Dan koppelen we waar mogelijk het resultaat van de themasessie terug en vertellen we over de stand van zaken en het vervolg van het project. Hier sturen wij nog een aparte uitnodiging voor. Voor vragen/opmerkingen in de tussentijd kunt u ons bereiken via contact@deverbindingalmere.nl.

