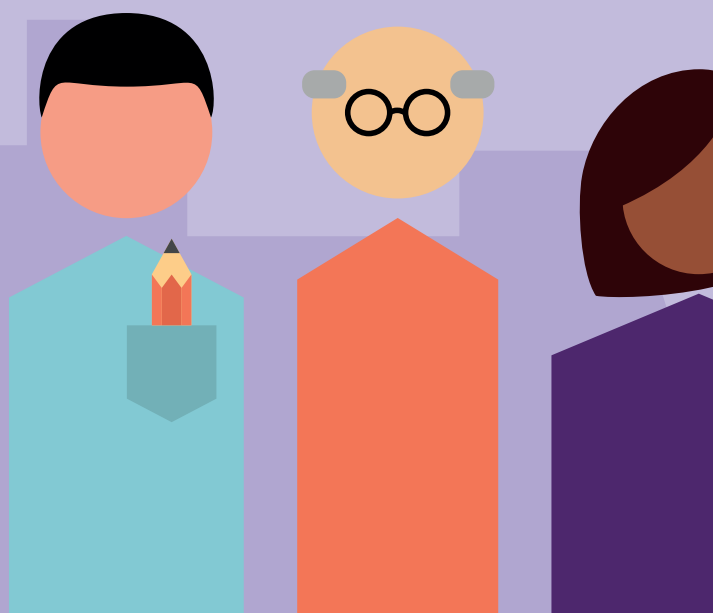


Verlag workshop De Verbinding

16 april 2025



Verlag workshop De Verbinding

16 april 2025

Ontwikkelaar Artikel 22 werkt aan plannen om het gebouw en de naastgelegen parkeerplaats aan de Wisselweg 33 te transformeren naar wonen, werken en leven. De openbare ruimte rondom het gebouw is opgedeeld in drie zones, elk met een eigen karakter:

- **Het Waterplein** – het Hart van de Buurt
- **Het Makersplein** – ruimte voor werken en gezondheid
- **Het Woonhof** – een groene plek voor ontspanning

Op woensdag 30 april organiseerden we een themasessie in het gebouw aan de Wisselweg 33. Samen met buurtbewoners dachten we verder na over de invulling van de openbare ruimte. De bijeenkomst duurde van 18:30 tot 20:00 uur en werd bezocht door 11 deelnemers.

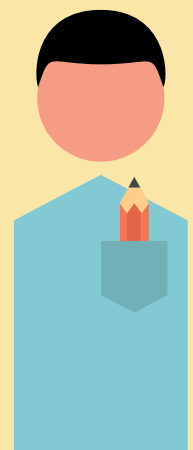
Aanwezig projectteam

Ontwikkelaar Artikel 22, Bureau B+B, Arons en Gelauff architecten, De Wijde Blik Communicatie

Welkom en toelichting programma

Communicatiebureau De Wijde Blik heet alle aanwezigen van harte welkom bij de themasessie over de invulling van de openbare ruimte rond de gebouwen aan de Wisselweg. Tijdens deze bijeenkomst verkennen we samen welke wensen en ideeën er leven in de buurt. Wat maakt een buurt levendig, inclusief en prettig om in te wonen? En hoe zorgen we ervoor dat de omgeving veilig en aantrekkelijk wordt ingericht? De input van vanavond wordt – waar mogelijk – meegenomen in het vervolgon ontwerp.

De avond startte met een presentatie van Bureau B+B. Zij lichtten het project toe en deelden de visie en ambitie voor de buitenruimte. Vervolgens maakten we een gezamenlijke wandeling over het terrein. Daarna gingen de deelnemers aan de slag met moodboards. Per locatie maakten de deelnemers een collage met referentiebeelden, die zij koppelden aan de sfeer en functie die zij voor zich zagen. De resultaten hiervan vindt u hieronder.





Wandeling over het terrein met impressies van De Verbinding.

De getoonde presentatie vindt u hier.

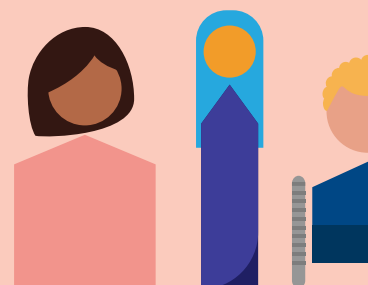
Toelichting visie en ambitie openbare ruimte van De Verbinding, door Bureau B+B Landschapsarchitecten

De openbare ruimte rondom De Verbinding is ontworpen met het oog op multifunctionaliteit en toegankelijkheid. Niet alleen de toekomstige bewoners profiteren van de inrichting, maar ook de omliggende buurt wordt nadrukkelijk meegenomen in het ontwerp.

Het gebied wordt zo groen mogelijk ingericht. Verharding wordt alleen toegepast waar dit functioneel nodig is, bijvoorbeeld voor toegankelijkheid en veiligheid. Daarnaast is het gebied autoluw. Bewoners en bezoekers parkeren in de ondergrondse parkeergarage. Alleen hulpdiensten en verhuishagens hebben toegang tot het terrein wanneer noodzakelijk.

Binnen de openbare ruimte worden drie deelgebieden onderscheiden, elk met een eigen functie en karakter:

- **Het Waterplein – Hart van de Buurt**
Gelegen aan het water en grenzend aan het Stadsweteringpark vormt dit plein een centrale ontmoetingsplek. Dankzij de ligging op de zon is het geschikt voor daghoreca, een terras en mogelijk een trap naar het water. Het Waterplein nodigt uit tot verblijven en ontmoeting.
- **Het Makersplein – Werken en Gezondheid**
Deze zone richt zich op werken, maken en bewegen. De begane grond biedt ruimte aan werkplekken voor maakbedrijven en buurtgerichte functies. Daarnaast is er aandacht voor speelruimte, waardoor de straat een actieve invulling krijgt.



- **Het Woonhof – Groen en Ontspanning**

Deze meer besloten zone is voornamelijk omringd door woningen en biedt ruimte voor collectief groen en rust. Het plein wordt ingericht als een groene verblijfsruimte met mogelijkheden voor spelen en ontmoeting, gericht op ontspanning in een rustige setting.

Met deze indeling draagt De Verbinding bij aan een inclusieve en functionele leefomgeving.



Afbeelding uit presentatie van de toekomstige openbare ruimte rondom het de gebouwen aan Wisselweg 33.

Brainstorm en moodboards maken

Na de presentatie en de wandeling over het terrein gingen de deelnemers zelfstandig aan de slag met het maken van moodboards. Op de tafels lagen referentiebeelden die uiteenlopende mogelijkheden voor de inrichting van de openbare ruimte toonden. Ook was er een plattegrond aanwezig om inzicht te geven in de beschikbare ruimte en de positionering van de drie deelgebieden.

Deelnemers konden ook gebruikmaken van post-its, pennen en waardekaartjes om hun ideeën en voorkeuren visueel te maken. Het projectteam was aanwezig om met hen in gesprek te gaan over hun wensen en verwachtingen voor de buitenruimte. Daarbij werden onder andere de volgende vragen besproken:

- Wat gebeurt er op de pleinen?
- Hoe gaan ze eruitzien?
- Wie maakt er gebruik van/ wie is de doelgroep?
- Wat maakt een plek voor u aantrekkelijk?
- Welke voorzieningen mogen niet ontbreken?



Het maken van de moodboards

Opgehaalde input

Hieronder is de inbreng van de deelnemers omschreven.

Waterplein – Hart van de Buurt

Bij het moodboard voor het Waterplein stonden de thema's 'gezelligheid', 'genieten', 'geborgenheid' en 'netheid' centraal – deze woorden werden expliciet benoemd en zichtbaar opgeprikt als belangrijke kernwaarden voor de inrichting van deze plek.

Op de post-its kwamen praktische wensen naar voren, zoals:

- Veel groen
- Aanwezigheid van water
- Geen donkere plekken
- Voldoende schaduw (bij voorkeur van bomen)
- Toegankelijkheid voor rolstoelgebruikers



De gekozen afbeeldingen onderstreepten deze wensen:

Denk aan trappen en groene oevers langs het water, zitplekken in zowel zon als schaduw, speeltoestellen voor kinderen in een groene omgeving, en zelfs een foto van een moestuin als inspiratie voor een gezamenlijke, groene ontmoetingsplek.

Samen schetst dit moodboard een beeld van een sfeervol, toegankelijk en levendig plein waar buurtgenoten elkaar kunnen ontmoeten, spelen, ontspannen en samen van het groen kunnen genieten.



Makersplein – Werken & Gezondheid

Op het moodboard voor het Makersplein lag de nadruk op sport- en beweegmogelijkheden voor verschillende leeftijdsgroepen. Deelnemers gaven aan dat de ruimte uitnodigend moet zijn voor zowel jong als oud, met voorzieningen die ontmoeting, beweging en werken in een groene buitenruimte mogelijk maken.

De post-its benoemden onder andere de volgende wensen:

- Werkplekken met zonnepanelen/oplaadmogelijkheden voor laptop e.d.
- Ruimte waar jong en oud gezamenlijk kunnen bewegen en verblijven, bijvoorbeeld sporttoestellen die ouderen kunnen gebruiken terwijl zij toezicht houden op spelende kinderen
- Buitenstroompunten voor mobiel werken in de openbare ruimte

De gekozen referenties toonden een groene omgeving met sport- en speelfaciliteiten voor meerdere generaties. Daarnaast werd als suggestie genoemd om buitenmeubilair in verschillende hoogtes toe te passen, zodat deze ook kunnen dienen voor lichte beweeg oefeningen.

De input onderstreept het belang van een multifunctionele inrichting van het Makersplein, waarin gezondheid, sociale interactie en werken samenkomen.



Woonhof

In het moodboard voor het Woonhof staat een groene, veilige en verzorgde omgeving centraal. Het woord veiligheid werd expliciet opgeschreven en ook op een van de post-its als belangrijk thema benoemd.

Belangrijke suggesties en wensen die genoemd werden op de post-it's:

- Geen hangplekken; de omgeving moet veilig aanvoelen
- Verwerking van een levend schaakbord of spelelement in de bestrating
- Beplanting met bloesem- en magnoliabomen
- Een robuuste inrichting
- Gekleurde beplanting met afwisseling door de seizoenen heen
- Verspreid geplaatste prullenbakken, met name langs loop- en fietsroutes



De referentiebeelden benadrukten een groene, rustige omgeving met grote bomen, grasvelden en zitplekken zoals tafels en picknickbanken. Deze zijn bedoeld om ontmoeting tussen bewoners en bezoekers te stimuleren.

Daarnaast werd ook een voorbeeld genoemd van een inrichting zoals deze niet gewenst is: een afbeelding van een terrein met verwaarloosd groen. Deelnemers gaven aan dat goed onderhoud essentieel is om de kwaliteit van de openbare ruimte te waarborgen en een nette uitstraling te behouden.

De input onderstreept de behoefte aan een rustige, groene en veilige woonomgeving die uitnodigt tot ontmoeting, maar tegelijkertijd overzichtelijk en goed onderhouden blijft.

Vervolg

Op 30 april organiseren we de laatste inloopbijeenkomst voor de buurt en andere geïnteresseerden. Dan koppelen we waar mogelijk het resultaat van de themasessie terug en vertellen we over de stand van zaken en het vervolg van het project. Hier sturen wij nog een aparte uitnodiging voor. Voor vragen/opmerkingen in de tussentijd kunt u ons bereiken via contact@deverbindingalmere.nl.